

Undersökning om betydande miljöpåverkan

**Detaljplan för Västra Banvägen i Österåkers kommun och Stockholms län (dnr
KS 2020/0131)**

Version 5 - 2018-09-27

Detta dokument och tillika verktyg innehåller sju checklistor för att underlätta undersökningen om en detaljplan kan antas medföra betydande miljöpåverkan och är framtaget av Ekerö kommun (projektledare) tillsammans med Upplands-Bro och Järfälla kommuner under år 2015. Projektet har finansierats av Boverket genom regeringsuppdraget PBL Kompetens. Verktöget är anpassat för att kunna användas av fler kommuner och är fri att använda och förändra. Under 2018 pågår revidering av verktöget för att förenkla hantering, samt anpassa till ny lagstiftning som gäller från och med 1 januari 2018. Denna mall har justerats efter förutsättningar i Österåkers kommun, där exempelvis punkter som Nationalpark, Världsarv och RAMSAR-områden tagits bort.

Inledning

För att ta reda på om en detaljplan ska genomgå en strategisk miljöbedömning ska en undersökning om detaljplanen kan antas medföra betydande miljöpåverkan genomföras. För att undersöka om den beskrivna detaljplanen nedan kan innebära betydande miljöpåverkan har sju checklistor använts.

Den första checklisten behandlar *särskilda bestämmelser*, vilket omfattar om det gäller undantag eller krav på att genomföra strategisk miljöbedömning. De efterföljande sex checklistorna är tematiskt indelade i miljöaspekterna *kulturvärden*, *naturvärden*, *sociala värden*, *materiella värden*, *risker för människors hälsa eller för miljön*. I dessa checklistor beskrivs först platsens känslighet och nuvarande förhållanden, och sedan hur planen påverkar dessa förhållanden och hur stor störningen sannolikt kommer att bli. För att öka läsvänligheten tas de värden och risker som bedömts att inte beröra detaljplanen bort. Samtliga värden och risker som kan beskriva en miljöaspekt finns istället listade i bilaga 1.

I den sista checklisten, *Sammanvägd bedömning*, sammanställs ställningstagandena från de tidigare ifyllda checklistorna. Syftet är att få en helhetssyn och just kunna göra en sammanvägd bedömning av inringade aspekter. Den senare delen av denna checklista hanterar omfattningen av påverkan och fylls inte i om det redan har fastslagits att planen medför betydande miljöpåverkan. Om det fanns oklarheter om planens påverkan var betydande efter de första sju checklistorna används denna del som ett stöd för ställningstagandet. Detta ställningstagande motiveras avslutningsvis.

Planens syfte och huvuddrag

Föreslaget planområde omfattar Västra Banvägen och del av fastigheten Tuna 3:1.

Planens syfte är att utveckla Västra Banvägen med bättre och säkrare framfart genom att möjliggöra en breddning av vägen i enlighet kommunal standard samt att låta vägen och parkområdet invid vägen övergå till kommunalt huvudmannaskap. Syftet är även att möjliggöra önskad utveckling i Tuna och centrala Åkersberga, i enlighet med planprogrammet för Åkersberga stad – centrumområdet, genom att uppgradera ledningsnätet under vägen samt att möjliggöra ytlig avrinning av skyfallsvatten från befintliga och framtida bebyggelseområden.



Ungefärligt planområde markerat i rött.

Sammanvägd bedömning

Den sammanvägda bedömningen för detaljplanen är att den inte bedöms ha någon betydande miljöpåverkan. Den bedöms inte ha någon påverkan på kulturella, eller sociala värden. Påverkan på naturen kommer av den avverkning som kan behövas av träd längs vägen och görs enbart om behov finns. Den påverkan som uppkommer på materiella värden är till stora delar positiv och

innebär uppgradering av vägen, bättre tillgänglighet i form av busstrafik och GC väg, dagvattensystem och ledningsnät. Planen syftar även till att lösa ett stort befintligt problem med högt vatten vid skyfall som samlas längs vägen och nu ska fördröjas, renas och bortledas på ett bättre sätt. De risker som uppstår för människors hälsa kopplat till planen uppkommer framförallt vid byggskedet när planen ska verkställas och därefter upphöra.

Hantering

Kompetens inom samhällsplanering miljö- och hälsoskydd, biologi, ekologi, miljöplanering har medverkat i arbetet. Om bedömningen är att genomförandet av en detaljplan *inte* medför betydande miljöpåverkan ska ett undersökningssamråd ske med länsstyrelsen och de kommuner som på grund av sitt särskilda miljöansvar kan antas bli berörda av planen. Vilka dessa kommuner är måste avgöras i det enskilda fallet ([jfr prop. 2016/17:200 sid. 95](#)). Om en strategisk miljöbedömning ska göras, ska kommunen samråda om omfattningen och detaljeringsgraden i en miljökonsekvensbeskrivning (avgränsningssamråd) i enlighet med [6 kap. 9 § MB](#) och [5 kap 11 § PBL](#)). För planer enligt PBL ska kommunen genomföra avgränsningssamrådet med länsstyrelsen och berörda kommuner.

Särskilda bestämmelser			
4 kap. 35 § PBL	Undantag från strategisk miljöbedömning: En särskild mkb för detaljplaner med <i>standardförfarande</i> behöver inte upprättas om planen enbart gäller något av nedan nämnda ärenden, och mkb:n i detta ärende är aktuell och tillräcklig.	Undantag	
		Ja	Nej
5 kap. 7 a § PBL	Gäller detaljplanen enbart en verksamhet som tillståndsprövas enligt föreskrifter som har meddelats med stöd av 9 kap. 6 § MB (A- eller B-verksamhet), och är mkb:n i detta ärende aktuell och tillräcklig?		X
	Gäller detaljplanen enbart en åtgärd som prövas genom fastställande av en vägplan enligt väglagen (1971:948) eller en järnvägsplan enligt lagen (1995:1649) om byggande av järnväg, och är mkb:n i detta ärende aktuell och tillräcklig för detaljplanen?		X
Kommentar			
6 kap. 3 § MB	Undantag från strategisk miljöbedömning: Skyldigheten att göra en strategisk miljöbedömning gäller inte för detaljplaner som endast syftar till att tjäna totalförsvaret eller räddningstjänsten.	Undantag	
		Ja	Nej
	Syftar detaljplanen endast till att tjäna totalförsvaret?		X
	Syftar detaljplanen endast till att tjäna räddningstjänsten?		X
Kommentar			
2 § miljö- bedömnings- förfordningen	Krav på strategisk miljöbedömning: En detaljplan ska antas medföra betydande miljöpåverkan om genomförandet kan komma att omfatta en verksamhet eller åtgärd som kräver tillstånd enligt 7 kap. 28 a §.	Krav	
		Ja	Nej
7 kap. 27 & 28 a §§ MB	Kan genomförandet antas omfatta en verksamhet eller åtgärd som på ett <i>betydande sätt</i> kan påverka miljön i ett Natura 2000-område som förtecknats enligt fågeldirektivet (2009/147/EG) och därmed kräver tillstånd (<i>Skyddad natur</i>)?		X
	Kan genomförandet antas innefatta en verksamhet eller åtgärd som på ett <i>betydande sätt</i> kan påverka miljön i ett Natura 2000-område som förtecknats enligt art- och habitatdirektivet (92/43/EEG) och därmed kräver tillstånd (<i>Skyddad natur</i>)?		X
Kommentar	Inga av ovanstående undantag bedöms vara aktuella för detaljplan Västra Banvägen och en undersökning av betydande miljöpåverkan behöver därför utföras.		

Kulturvärden

I bedömningen ska särskilt platsens betydelse och känslighet beaktas, med särskild hänsyn till kulturvärden.

Beskriv förekomsten av kulturvärden i de områden som kan antas komma att påverkas av planen.

- Värdefulla landskapsavsnitt och bebyggelsemiljöer
- Arkeologiska kulturmiljöer och lämningar (fornlämningar och fornlämningsområden)

Beskrivning

Värdefulla landskapsavsnitt och bebyggelsemiljöer

På södra sidan av Västra Banvägen ligger ett utpekad kulturhistoriskt område som beskrivs enligt följande

Skydd:

Beskrivning: Byggnaderna exempel på 1950-talets tidstypiska punkthus. Visar på kommunens vilja att skapa bra boende för invånare som pendlade mellan Åkersberga och Stockholm.

Typ: Bebyggelsemiljö

Tidstart: 1950

Tidslut: 1960

Värden: Tidstypiska punkthus. Idémässigt speciell miljö då den visar på kommunens vilja att skapa bra boende för pendlare mellan Åkersberga och Stockholm.



Åkers kanal som ligger i anslutning till Västra Banvägens avslut i väster klassas som ett kulturhistoriskt område enligt beskrivningen nedan. Åkers kanal bedöms vara ett särskilt värdefullt vatten sett till kulturmiljö.

Beskrivning: Enda kanalen i länet som bevarat sin äldre karaktär. Slussvaktarbostad med representativ arkitektonisk utformning. Åkestorp äldre centrumbildning. Koppling till Åkers kanal - del av Långhundraleden och viktig färdled.

Typ: Långhundraleden Kanal

Tidstart: Järnålder

Tidslut: 1900

Värden: Långhundraleden - en av Svearikets viktigaste vattenvägar. Av riksintresse för kulturmiljövården.

Arkeologiska kulturmiljöer och lämningar

I anslutning till planområdet finns en fornlämning (nr. L2014:9442). Se beskrivning av fornlämningen nedan.

Beskriv förekomsten av skyddade och utpekade objekt eller områden som kan antas komma att påverkas av planen med avseende på det skyddade eller utpekade kulturvärdet.

- Arkeologiska kulturmiljöer och lämningar (fornlämningar och fornlämningsområden) enligt [2 kap. KML \(Fornsök; Vägledning; Lista med lämningstyper\)](#)

Beskrivning Arkeologiska kulturmiljöer och lämningar

På fastighet Tuna 3:1 finns en fornlämning bestående av ett gravfält (nr. L2014:9442). Gravfältet är ca 60x30 m och består av 15 fornlämningar vilka utgörs av 3 högar och 12 runda stensättningar. Högarna är 8–10 m i diameter och 0,9–1,2 m höga. Delar av lämningen står på tomtmark. Enligt rapport i Fornsök är lämningen delvis påverkad av erosion och delar av stensättningen förstörd på grund av den befintliga rasbranten i anslutning till lämningarna.



Figur 1. Fornlämningen i blått med blåa R är placerad delvis på tomtmark men i huvudsak på höjden inom fastighet Tuna 3:1

Planens påverkan

Beskriv planens påverkan på de ovan beskrivna kulturvärdena.

Beskrivning Då planen syftar till att bredda vägen bedöms det kulturhistoriskt viktiga området inte påverkas av den. Fornlämningen på Tuna 3:1 ligger på ett sådant avstånd från vägen att inte heller den kommer att påverkas av detaljplanen.

Bedömning av påverkan		
Kan planen antas medföra påverkan på kulturvärden?	<input type="checkbox"/>	Nej
Kan planen antas medföra <i>betydande</i> påverkan på kulturvärden?	<input type="checkbox"/>	Nej
Kommentar		

Naturvärden

I bedömningen ska särskilt platsens betydelse och känslighet beaktas, med särskild hänsyn till naturvärden.

Beskriv förekomsten av naturvärden i de områden som kan antas komma att påverkas av planen.

Värdefulla naturtyper eller spridningssamband mellan dessa:

- Områden enligt Skogsstyrelsens nyckelbiotopsinventering eller objekt med högt naturvärde ([Skogens pärlor](#); [Skyddad natur](#))
- Värdefulla vatten i enlighet med Levande sjöar och vattendrag ([Information: Skyddad natur](#))

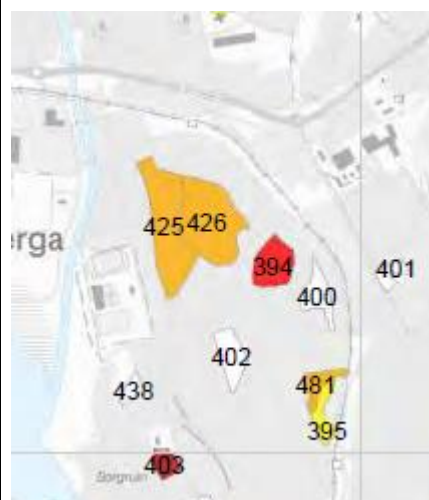
Värdefulla arter eller spridningssamband för dessa:

- Rödlistade växt-, djur-, eller svamparter ([ArtDatabanken](#))

Beskrivning

Objekt med högt naturvärde

Ett flertal av de närliggande mindre park/skogsområdena har inventerats enligt SIS standard av Ekologigruppen på kommunens uppdrag. De inventerade objekten visas på kartan nedan och färgen indikerar hur värdefull platsen bedömdes vara. För beskrivning av de enskilda biotoperna hänvisas till rapporten från Ekologigruppen.



Naturvärde

- Högsta naturvärde - naturvärdesklass 1
- Högt naturvärde - naturvärdesklass 2
- Påtagligt naturvärde - naturvärdesklass 3
- Visst naturvärde - naturvärdesklass 4
- Lågt naturvärde

<p>Beskrivning</p>	<p>Generellt biotopskydd</p> <p>Ett antal av de träd som planterats längs med Västra Banvägen bedöms kunna falla inom det generella biotopskyddet för allé. Träden bedöms ha rätt typ, storlek och mer än 5 stycken är planterade på rad. På karta från 60 talet existerar dock inte vägen och på karta från 70 talet går det inte heller att se någon allé längs Västra Banvägen. Detta indikerar att träden planterats senare och att intensionen inte varit att skapa en allé.</p>  <p>Strandskyddsområde</p> <p>Strandskyddet är upphävt för området i gällande detaljplaner men kommer att återinträda inom planområdet vid antagande av den aktuella planen. Åtgärder som sker inom 100 meter från kanalen behöver prövas för strandskyddsdispens om det inte upphävs i detaljplanen.</p> 
<p>Planens påverkan</p>	
<p>Beskriv planens påverkan på de ovan beskrivna naturvärdena.</p>	
<p>Beskrivning</p>	<p>De värdefulla biotoperna som pekats ut i Ekologigruppens inventering ligger på ett sådant avstånd från Västra Banvägen att de inte bedöms komma att påverkas av</p>

	<p>detaljplanen.</p> <p>De träd som potentiellt sett kan vara en allé kan komma att behöva avverkas. Dispens från biotopskyddet kommer vid behov då att sökas. Träden bedöms efter granskning av äldre flygbilder inte vara särskilt gamla och därmed inte ha så höga naturvärden. De arter som identifierats på platsen är lönn och oxel och borttagande av dessa och under förutsättning att de inte ersätts av nya träd av samma art, kommer spridningsförutsättningar och levnadsförutsättningar på platsen för den fauna som kopplar till dessa träd att kunna påverkas negativt.</p> <p>Planen bedöms inte att ha någon påverkan på kanalen som värdefullt vatten för fisk.</p> <p>För åtgärder inom 100 meter från kanalen behöver strandskyddsdispens sökas om åtgärderna är förbjudna enligt 7 kap 15 § miljöbalken. Alternativt upphävs strandskyddet i planen.</p>	
Bedömning av påverkan		
Kan planen antas medföra påverkan på naturvärden?	ja	
Kan planen antas medföra <i>betydande</i> påverkan på naturvärden?		Nej
Kommentar	De träd som ligger i anslutning till vägen kan komma att behöva avverkas vid breddningen av vägen men vilka och hur många går inte att bedöma i detta tidiga skede av projektet.	

Sociala värden	
I bedömningen ska särskilt platsens betydelse och känslighet beaktas, med särskild hänsyn till sociala värden.	
Beskriv förekomsten av sociala värden i de områden som kan antas komma att påverkas av planen.	
<input checked="" type="checkbox"/> Parker och andra grönområden inom eller i nära anslutning till områden med sammanhållen bebyggelse (tätorts- eller bostadsnära natur) (2 kap. 7 § PBL) <input checked="" type="checkbox"/> Tillräckligt stor friyta som är lämplig för lek och annan utevistelse (8 kap. 9 § PBL) <input checked="" type="checkbox"/> Mötesplatser	
Beskrivning	Parker och andra grönområden Västra Banvägen är i huvudsak flankerad av bostäder i söder och Roslagsbanans spår i norr. Den enda parken längs vägen är järnvägsparken (bild nedan).



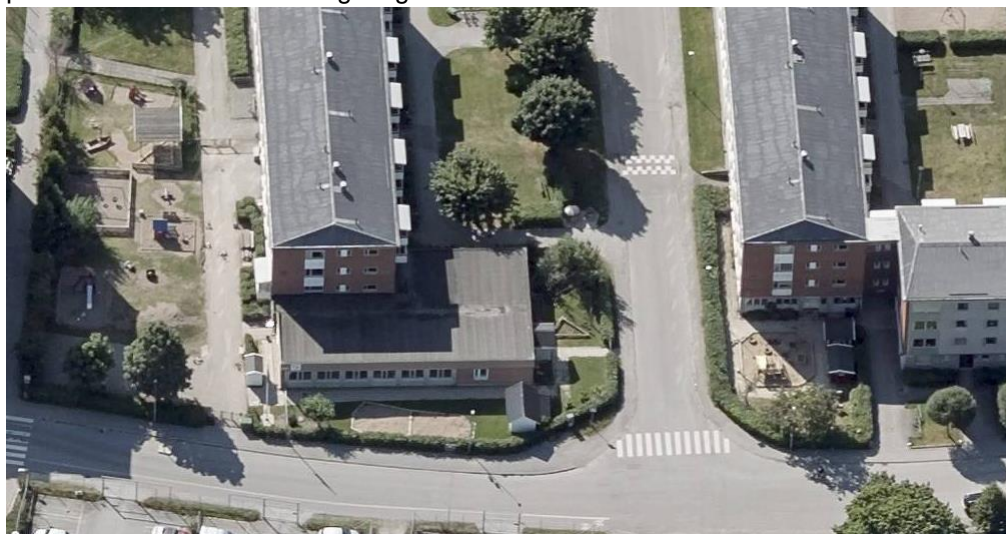
Stor friyta som är lämplig för lek och annan utvistelse

Den enda ytan lämplig för lek är den skogsbacke som ligger på fastigheten Tuna 3:1 vid Västra Banvägens södra ände. Den omfattas av den nya detaljplanen Tuna 6:151

Mötesplatser

Mötesplatser i form av Roslagsbanans stationer Åkersberga Station och Tuna Station ligger i nära anslutning till planområdet.

Två förskolor ligger där Åkersbergavägen möter Västra Banvägen. De är placerade på var sin sida om Åkersbergavägen



Beskriv förekomsten av skyddade och utpekade objekt eller områden som kan antas komma att påverkas av planen med avseende på det skyddade eller utpekade sociala värdet.

Beskrivning Det finns inga sådana objekt inom planområdet eller i dess närhet.

Planens påverkan

Beskriv planens påverkan på de ovan beskrivna sociala värdena.

Beskrivning Då förskole gårdarna ligger i direkt anslutning till Västra Banvägen kan de komma att

	påverkas av detaljplanen men risken bedöms som liten då marken ägs av BRF spåret och ingen ökad trafik eller annat buller förväntas uppstå av planerna, annat än i byggskedet.	
Bedömning av påverkan		
Kan planerna antas medföra påverkan på sociala värden?		Nej
Kan planerna antas medföra <i>betydande</i> påverkan på sociala värden?		Nej
Kommentar	Då syftet med planerna är att möjliggöra busstrafik bedöms de kunna öka tillgängligheten. Om det även byggs en GC-väg kommer det ytterligare att öka tillgängligheten.	

Materiella värden

I bedömningen ska särskilt platsens betydelse och känslighet beaktas, med särskild hänsyn till materiella värden.

Beskriv förekomsten av materiella värden i de områden som kan antas komma att påverkas av planen.

Övriga materiella värden:

- Energiförsörjning (t.ex. anläggningar för energiproduktion, elnät [stamnät, regionnät, lokalt elnät, transformator- och kopplingsstationer, utlandskopplingar], ledningsnät för fjärrvärme och fjärrkyla, gasledningsnät, drivmedelstationer för båt och bil)
- Vatten och avlopp (t.ex. reningsverk och ledningsnät för vatten- och avloppsvatten, reservoar, brandpost, tryckstegrings- och pumpstationer, tömningsstationer för båt)
- Transporter (t.ex. bil-, järn-, gång- och cykelväg, flygplats, hållplatser och stationer, färjelägen, hamn, bro, omlastningspunkter, parkering för bil och cykel)

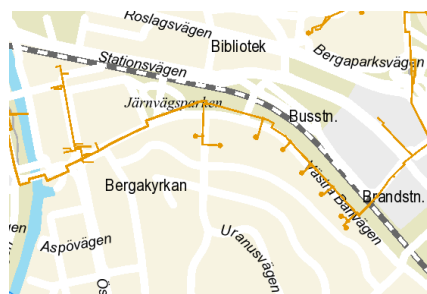
Beskrivning

Energiförsörjning

Strax söder om planområdet, på andra sidan Tunavägen, står en transformatorstation.



Ett fjärrvärmenät finns i anslutning till Västra Banvägen (bild nedan).



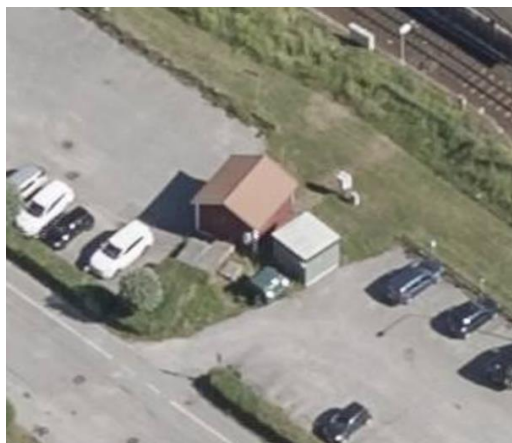
Nätverk av kablar kopplade till datatrafik och liknande finns i direkt anslutning till vägen.

Vatten och Avlopp

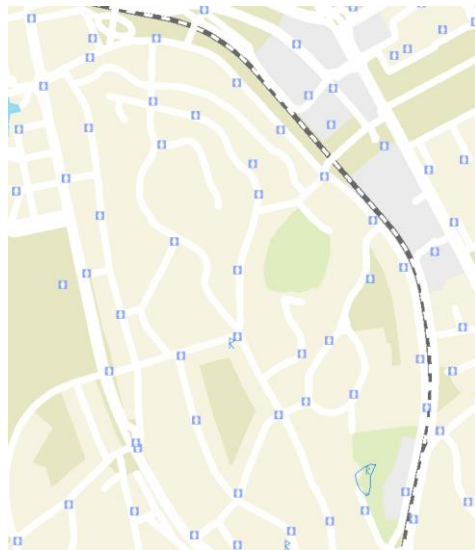
Planområdet är ansluten till VA och allmänna VA-ledningar ligger under Västra Banvägen, vilka måste uppdimensioneras i syfte att försörja kommande exploateringar inom centrala Åkersberga. Syftet med planen är delvis att åtgärda ledningsnätet. Merparten av föreslaget planområde ingår i verksamhetsområde för dagvatten (bild nedan). Hela området omfattas av verksamhetsområde för dricks- och spillvatten.



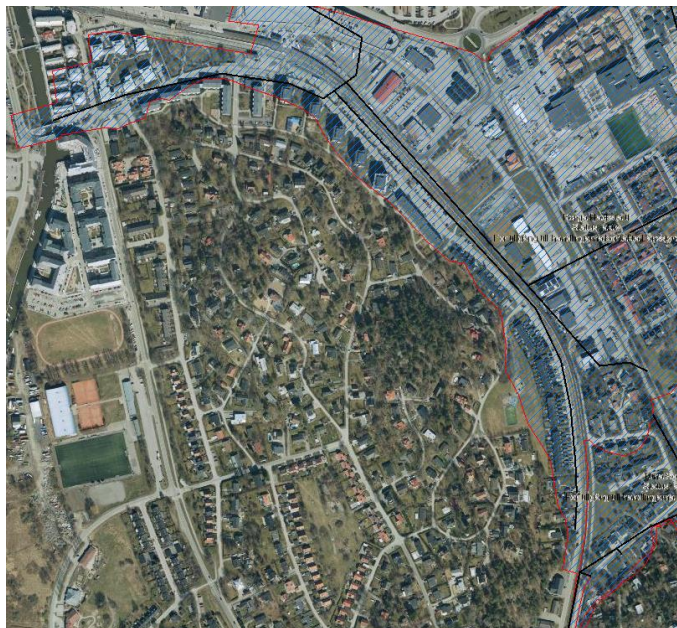
Inom fastigheten Tuna 3:75 finns en pumpstation.



Ett antal brandposter finns vid eller i anslutning till Västra Banvägen (bild nedan)



Hela Västra Banvägen involveras inom båtnadsområde för markavvattningsföretaget Berga-Hacksta (bild nedan) och dagvattenutredningen som görs för planen behöver inbegripa hanteringen av befintligt markavvattningsföretag.



Transporter

Västra Banvägen är en del av planen och har i dagsläget en smal trottoar som löper längs med gatan. Planuppgiftet innebär en breddning av vägen samt en ny, breddad gång- och cykelväg. Möjligheten för busstrafik på en delsträcka av vägen ska utredas.

Roslagsbanan ligger i direkt anslutning till Västra Banvägen och de ligger parallellt längs huvuddelen av vägen.

Beskriv förekomsten av skyddade och utpekade objekt eller områden som kan antas komma att

<p>påverkas av planen med avseende på det skyddade eller utpekade materiella värdet.</p> <p><input checked="" type="checkbox"/> Riksintresse för anläggningar för industriell produktion, energiproduktion, energidistribution, kommunikationer, vattenförsörjning eller avfallshantering (3 kap 8 § MB)</p>	
Beskrivning	<p>Området ligger invid Roslagsbanan som är klassificerad som riksintresse för järnväg. Roslagsbanan skall därmed skyddas mot åtgärder som kan påtagligt försvåra tillkomsten eller utnyttjandet av anläggningen enligt 3 kap 8 § andra stycket miljöbalken.</p>
Planens påverkan	
<p>Beskriv planens påverkan på de ovan beskrivna materiella värdena.</p>	
Beskrivning	<p>Energiförsörjning</p> <p>Transformatorstationen står eventuellt inom planområdet men bedöms inte påverkas negativt av den föreslagna planen då markanvändningen inom denna del ej föreslås ändras.</p> <p>Hänsyn behöver tas till fjärrvärmenät och andra kablar som ligger i anslutning till vägen vid breddningen.</p> <p>Vatten och Avlopp</p> <p>Planen kommer att innebära en uppdimensionering av befintligt vatten- och avloppssystem. Kommande VA- och dagvattenutredningar ska utreda och säkerställa att tillräcklig kapacitet finns alternativt behov av att bygga ut/utöka kapaciteten på VA-nätet. Dialog med Roslagsvatten sker löpande.</p> <p>Hänsyn behöver tas till brandposter i anslutning till vägen när den breddas.</p> <p>Transporter</p> <p>En förbättrad vägstandard på Västra Banvägen antas bidra till ökad trafiksäkerhet och tillgänglighet längs med vägen. Planförslaget medför en breddning av Västra Banvägen och vägen avses att delvis utvecklas till en bussgata. Detta antas innebära en positiv utveckling för omkringliggande områden samt för kopplingen till centrala Åkersberga och dess service.</p> <p>I planprogrammet för Åkersberga Centrum pekas Västra Banvägen ut som ett huvudstråk för gång- och cykeltrafik. Att anlägga en ny GC-väg som är separerad från trafiken på Västra Banvägen medför en positiv påverkan för GC-trafikanter i form av ökad säkerhet och trygghet.</p> <p>Planen bedöms inte innebära en risk för negativ påverkan av riksintresset för transport kopplat till Roslagsbanan.</p>
Bedömning av påverkan	
<p>Kan planen antas medföra påverkan på materiella värden?</p>	
	Ja

Kan planen antas medföra <i>betydande</i> påverkan på materiella värden?		Nej
Kommentar	<p>Planen kan antas ha stor positiv påverkan på materiella intressen då den kommer att innebära ett uppgraderat ledningssystem, förbättrande dagvattenlösningar som hanterar områden med översvämningsproblematik i närområdet samt bättre tillgänglighet för kollektivtrafik och gång och cykling längs Västra Banvägen. De tekniska systemens kapacitet kommer att utredas vidare och avses att byggas ut som en del av planläggningen av Västra Banvägen.</p> <p>En dagvattenutredning som visar placering och dimensionering av de redan föreslagna åtgärderna för fördröjning och rening av dagvatten behöver tas fram och denna kommer också att innefatta hanteringen av det markavvattningsföretag vars båtnadsområde omfattas av planområdet.</p>	

Risker för människors hälsa eller för miljön

I bedömningen ska särskilt platsens betydelse och känslighet beaktas, med särskild hänsyn till risker för människors hälsa eller för miljön.

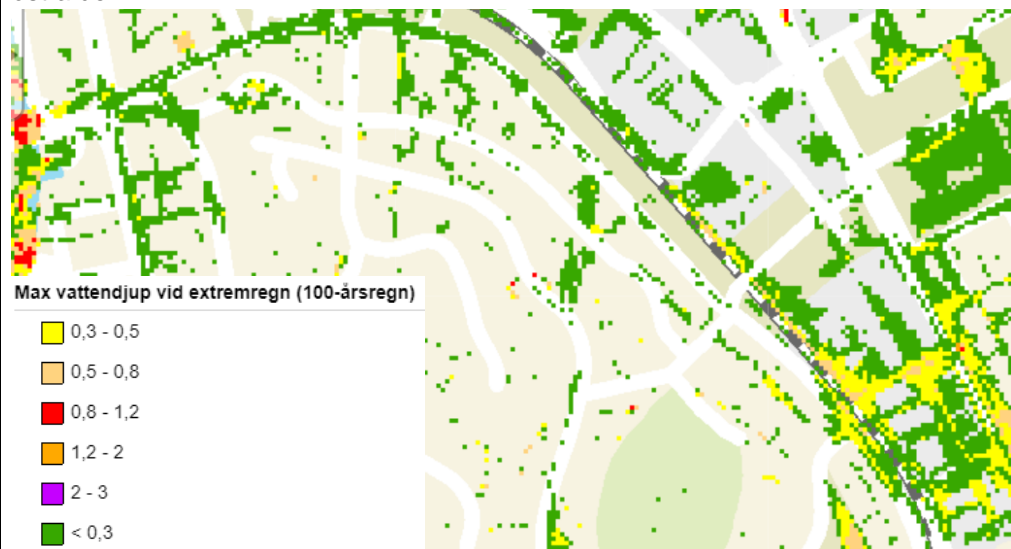
Beskriv risker för människors hälsa eller för miljön i de områden som kan antas komma att påverkas av planen.

- Extrema naturhändelser (t.ex. stormar, höga vattenstånd, översvämning, ras och skred, torka, värmebölja, lavin, erosion, jordbävning, epidemier, extrem kyla)
- Olyckor (t.ex. farliga anläggningar, farligt gods, brand, trafikolycka inkl. tåg- och flygolycka)
- Verksamheter eller störningar som medför risk för omgivningen (t.ex. buller, vibrationer, ljus, lukt, damm, sot, luftföroreningar inklusive allergiframkallande ämnen, utsläpp till vatten, markföroreningar)
- Vattenbrist, tele- eller elavbrott, fjärrvärmeförfall, IT-förfall, transportstörning, drivmedelsbrist
- Utomhusmiljö (t.ex. lokalklimat, skuggning)

Beskrivning

Extrema naturhändelser

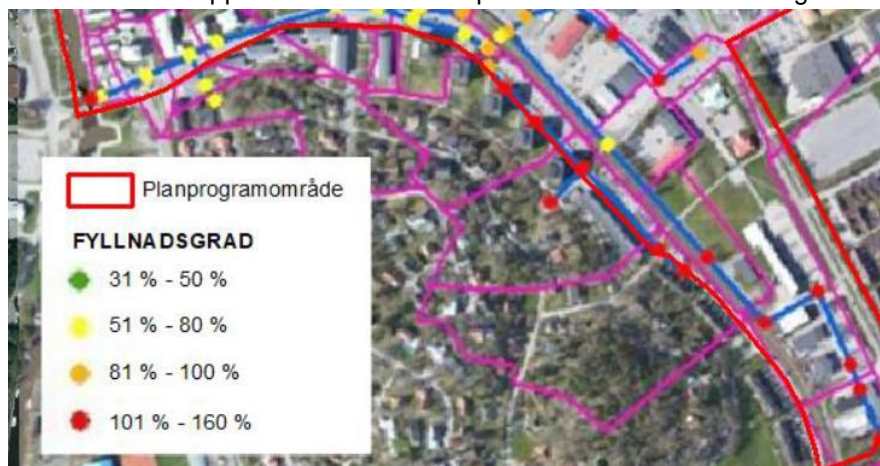
Kommunens skyfallskartering indikerar risk för stående vatten i anslutning till Västra Banvägen vid händelse av ett 100-årsregn. Sweco har för planprogrammet Åkersberga stad gjort en utredning om skyfallshantering och åtgärder föreslagna i den kan komma att bli aktuella för Västra Banvägens detaljplan i form nivåförändring av Västra Banvägen och avledning av skyfallsvatten till Åkers kanal med syfte att minska risken för ansamling av vatten i lågpunkten i anslutning till Västra Banvägens östra del.



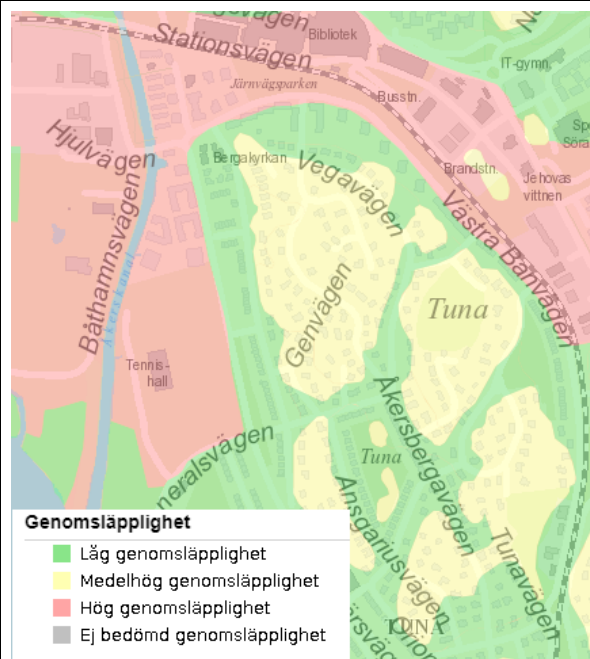
Det har gjorts en fördjupad dagvattenutredning av SWECO som undersökt olika alternativ på placering för ett filtermagasin för rening av dagvatten och ett av dessa ligger i direkt anslutning till Västra Banvägen men bedöms inte påverka planen direkt. Bild på lokaliseringsalternativen finns nedan.



Den ovan nämnda fördjupade dagvattenutredningen hanterar även översvämningsproblematik vid ett antal vägbanor varav Västra Banvägen är en. Befintligt dagvattensystem har viss översvämningsproblematik vid ett 10-årsregn (se bild nedan som visar dagvattenbrunnarnas fyllnadsgrad vid ett 10-årsregn). Föreslagen lösning är skelettjordar under vägen som bedöms både kunna hantera fördröjning av vattnet samt reningen av det. Det föreslås i utredningen vidare undersökningar i de enskilda detaljplanerna för att säkerställa att det finns geotekniska förutsättningar för skelettjordarna. Den föreslagna lösningen beräknas kunna klara utsläpp till kanalen utan att påverka MKN för vatten negativt.



Vägbanans vatten leds i huvudsak till Åkers kanal som är en vattenförekomst vilket innebär att det finns EU-krav på vattenkvaliteten men även till Sätterjärden som ingår i vattenförekomsten Trälhavet. Markförhållanden längs vägen indikerar att marken delvis är genomsläpplig men som nämns ovan behöver geotekniska markundersökningar göras för att säkerställa att de dagvattenlösningar med skelettjordar under gatan som utretts i Swecos fördjupade dagvattenutredning kan utföras.



Olyckor

Den närliggande Roslagsbanan innebär en olycksrisk kopplat till urspårning.

Verksamheter eller störningar som medför risk för omgivningen

Den nya detaljplanen kan komma att påverka vilka fordon som nyttjar vägen och då även bullernivåerna. Arbetet med att verkställa planen kommer att innebära störning på närboende i form av buller, vibrationer och liknande. Den största bullerstörningen för de boende är Roslagsbanan och den kommer inte att påverkas av planen.

Inom planområdet finns flera potentiellt förorenade områden och arbeten i dessa områden riskerar att sprida den förorening som finns på platsen. Bilden nedan visar de identifierade föroreningar som finns i närområdet. Även föroreningar som redan åtgärdats finns med på bilden och en utredning gällande i vilka punkter det kan bli aktuellt med provtagning och åtgärder behöver utföras.



Vattenbrist, tele- eller elavbrott, fjärrvärmebortfall, IT-bortfall

Då flertalet ledningar ligger i anslutning till Västra Banvägen riskerar arbetet med att verkställa planen att orsaka problem med dataöverföring, fjärrvärme, VA ETC.

Utomhusmiljö

I nuläget finns flertalet träd längs Västra Banvägen och risk finns att dessa behöver avverkas vid arbetet med att bredda vägen vilket minskar skuggningen och kan även påverka lokalklimatet längs vägen.

Redogör för de miljö kvalitetsnormer som inte följs eller riskerar att inte följas i de områden som kan antas påverkas av planen.

- Miljö kvalitetsnorm för ekologisk status för ytvatten (SFS 2004:660; VISS, se statusklassning)
- Miljö kvalitetsnorm för kemisk status för ytvatten (SFS 2004:660; VISS, se statusklassning)

Beskrivning

Det vatten som ska ledas bort från planområdet leds huvudsakligen till Åkers kanal som är en vattenförekomst men även till Sätterfjärden. Kanalen leder vattnet till Tunafjärden som är en del av Trälhavets vattenförekomst vilket också Sätterfjärden är.

Trälhavet

Den ekologiska statusen i Trälhavet är måttlig beroende på kvalitetsfaktorerna övergödning och fysisk påverkan och ska senast 2027 uppnå god status. Den

	<p>kemiska statusen är bedömd som uppnår ej god, beroende på förhöjda halter av ämnena PFOS och TBT(tributyltenn). Data är hämtad från vattenmyndighetens databas VISS.</p> <p>Åkers kanal Den ekologiska statusen i Åkers kanal är måttlig beroende på övergödning och fysisk påverkan och ska senast 2021 uppnå god ekologisk status. Den kemiska statusen är bedömd vara uppnår ej god beroende på PFOS. Data är hämtad från vattenmyndighetens databas VISS.</p>
<p>Planens påverkan</p>	
<p>Beskriv planens påverkan på de ovan beskrivna riskerna för människors hälsa och för miljön.</p>	
<p>Beskrivning</p>	<p>Det bedöms finnas översvämningsproblematik vid Västra Banvägen vid höga flöden och då syftet med planen delvis är att förbättra fördröjning, rening och bortledning av dagvatten kommer det att innebära en mindre risk för översvämning och bättre rening av dagvattnet när planen är verkställd.</p> <p>Planen bedöms inte öka risken kopplat till urspårning av Roslagsbanan då inga förutsättningar förändras för tåget.</p> <p>Planen kan framförallt under verkställandetid innebära en påverkan för de närboende men efter färdigställande bedöms det inte vara några stora skillnader i bullernivåer från vägen.</p> <p>Det finns förorenad mark i anslutning till Västra Banvägen men enbart på ett fåtal platser bedöms föroreningen påverka marken under gatan. Flera av de markerade områdena har också sanerats vid tidigare detaljplaneprojekt vilket minskar påverkan. Planen innebär inte heller några nya byggnader som kan påverkas av föroreningarna utan risken handlar enbart om spridning i verkställandeskede. Utredning behöver göras för att identifiera platser där provtagning behöver utföras.</p> <p>Risk för påverkan på ledningar finns alltid och i denna typ av stadsnära projekt och ska hanteras via ledningskollen och bör inte innebära någon stor risk för människors hälsa.</p> <p>Påverkan på lokalklimatet som kan komma att uppstå av avverkning av befintliga träd kan lösas med kompensation där nya träd planteras på platser som passar den nya vägen.</p> <p>Dagvattnet som leds mot Trälhavet via Åkers kanal eller Sätterfjärden kan påverka MKN för ytvatten negativt om det inte renas. De reningsförslag och beräkningar som utretts för dagvattnet i den fördjupade dagvattenutredningen från Sweco, visar att åtgärderna som planen ger upphov till kommer att kunna rena dagvattnet till en sådan nivå att det inte innebär en försämring för MKN vatten.</p>
<p>Bedömning av påverkan</p>	

Kan planen antas medföra risker för människors hälsa eller för miljön?	Ja	
Kan planen antas medföra <i>betydande</i> risker för människors hälsa eller för miljön?		Nej
Kommentar		

Sammanvägd bedömning

Särskilda bestämmelser

Gäller undantag från att genomföra miljöbedömning?		Nej
Gäller krav på att genomföra miljöbedömning?		Nej

Betydande miljöpåverkan

Kan planen antas medföra <i>betydande</i> påverkan på kulturvärden?		Nej
Kan planen antas medföra <i>betydande</i> påverkan på naturvärden?		Nej
Kan planen antas medföra <i>betydande</i> påverkan på sociala värden?		Nej
Kan planen antas medföra <i>betydande</i> påverkan på materiella värden?		Nej
Kan planen antas medföra <i>betydande</i> risker för människors hälsa eller för miljön?		Nej
Kan planen antas medföra <i>betydande</i> påverkan på potentialen för ekosystemtjänster?		Nej

Bedömning

Påverkans totaleffekt

Kan planen antas medföra påverkan på kulturvärden?		Nej
Kan planen antas medföra påverkan på naturvärden?	ja	
0Kan planen antas medföra påverkan på sociala värden?		Nej
Kan planen antas medföra påverkan på materiella värden?	Ja	
Kan planen antas medföra påverkan på risker för människors hälsa eller för miljön?	Ja	

Bedömning

Den påverkan som uppkommer av planen gäller natur, materiella värden och risker för människors hälsa eller miljön. Påverkan på naturen kommer av eventuell avverkning av träd längs vägen och detta kommer enbart att göras vid behov.

Den påverkan som sker på materiella värden är huvudsakligen positiv då ledningsnätet och dagvattenlösningar kommer att uppgraderas vilket är ett behov för fortsatt utveckling av tätorten.

Den risk som uppkommer för människors hälsa och miljön kopplar i huvudsak till verkställandet av planen och byggnationerna som kommer att ske då som ger upphov till buller, vibrationer och eventuellt spridning av förorenad mark. Efter färdigställande minskar risken då dagvattenlösningarna syftar till att ta bort den största risken för området kopplat till stora mängder vatten som blir stående längs

	vägen. Planen bedöms därmed som helhet innebära mycket begränsad miljöpåverkan.

Bilaga 1

Kulturvärden

Beskriv förekomsten av kulturvärden i de områden som kan antas komma att påverkas av planen:

- Biologiskt kulturarv
- Karaktärsdrag i landskap och bebyggelse
- Värdefulla landskapsavsnitt och bebyggelsemiljöer
- Arkitektoniskt värdefulla kulturmiljöer och byggnader
- Arkeologiska kulturmiljöer och lämningar (fornlämningar och fornlämningsområden)
- Immateriella företeelser (till exempel ortnamn eller berättelser som är knutna till platsen)
- Kulturvärden som uppmärksammats av brukare eller allmänhet

Beskriv förekomsten av skyddade och utpekade objekt eller områden som kan antas komma att påverkas av planen med avseende på det skyddade eller utpekade kulturvärdet.

- Statliga byggnadsminnen enligt [3 kap. KML](#)
- Kyrkliga kulturminnen enligt [4 kap. KML](#)
- Arkeologiska kulturmiljöer och lämningar (fornlämningar och fornlämningsområden) enligt [2 kap. KML](#)
- Nationalpark enligt [7 kap. 2 § MB](#)
- Naturreservat/Naturvårdsområde enligt [7 kap. 4 § MB](#)
- Kulturresevat enligt [7 kap. 9 § MB](#)
- Naturvårdsavtal enligt [7 kap. 3 § JB](#)
- Landskapsbildskyddsområde
- Riksintresse för naturvård, kulturmiljövård eller friluftsliv enligt [3 kap. 6 § MB](#)
- Världsarv ([Information](#))

Naturvärden

Beskriv förekomsten av naturvärden i de områden som kan antas komma att påverkas av planen.

Värdefulla naturtyper eller spridningssamband mellan dessa:

- Naturtyper enligt habitatdirektivet
- Områden enligt Skogsstyrelsens nyckelbiotopsinventering eller objekt med högt naturvärde
- Områden enligt Naturvårdsverkets myrskyddsplan eller nationalparksplan
- Områden enligt ängs- och betesmarksinventeringen
- Värdefulla vatten i enlighet med Levande sjöar och vattendrag
- Viktiga spridningssamband mellan de naturtyper som förekommer

Värdefulla arter eller spridningssamband för dessa:

- Värdefulla fågelarter ([I Sverige regelbundet förekommande fågelarter \[från bilaga 1 i Fågeldirektivet\] för vilka Särskilda skyddsområden skall avsättas](#))
- Värdefulla växt-, djur-, eller svamparter ([Lista över arter i habitatdirektivets bilaga 2 som förekommer i Sverige; Arter & naturtyper i habitatdirektivet – Bevarandestatus i Sverige](#))
- Fridlysta växt-, djur-, eller svamparter ([4-9 §§ Artskyddsförordningen](#))
- Fortplantningsområden eller viloplats för fridlysta djur ([4 § Artskyddsförordningen](#))
- Rödlistade växt-, djur-, eller svamparter
- Viktiga spridningssamband för de arter som förekommer

Beskriv förekomsten av skyddade och utpekade objekt eller områden som kan antas komma att påverkas av planen med avseende på det skyddade eller utpekade naturvärdet.

- Nationalpark enligt [7 kap. 2 § MB](#)
- Naturreservat/Naturvårdsområde enligt [7 kap. 4 § MB](#)
- Kulturresevat enligt [7 kap. 9 § MB](#)
- Naturminne enligt [7 kap. 10 § MB](#)
- Natura 2000 enligt [7 kap. 27 § MB](#)

- Biotopskyddsområde enligt [7 kap. 11 § MB](#)
- Generellt biotopskydd enligt [7 kap. 11 § MB](#),
- Djur- och växtskyddsområde enligt [7 kap. 12 § MB](#)
- Strandskyddsområde enligt [7 kap. 13-18 §§ MB](#)
- Naturvårdsavtal enligt [7 kap. 3 § JB](#)
- Stora opåverkade områden enligt [3 kap 2 § MB](#)
- Ekologiskt känsliga områden enligt [3 kap 3 § MB](#)
- Landskapsbildskyddsområde
- Riksintresse för naturvård, kulturmiljövård eller friluftsliv enligt [3 kap. 6 § MB](#)
- Världsarv
- Biosfärsområden
- Våtmarksområden enligt ramsarkonventionen
- Skyddade marina områden enligt OSPAR
- Skyddade marina områden enligt HELCOM

Sociala värden

Beskriv förekomsten av sociala värden i de områden som kan antas komma att påverkas av planen.

- Parker och andra grönområden inom eller i nära anslutning till områden med sammanhållen bebyggelse (tätorts- eller bostadsnära natur) ([2 kap. 7 § PBL](#))
- Lämpliga platser för lek, motion och annan utevistelse ([2 kap. 7 § PBL](#)), t.ex. badplatser, skidbackar, lekplatser, ridstigar, cykelleder, skidspår, motionsspår, vandringsleder, jakt och fiske, orientering, skogsmulle, scouting och klättring.
- Tillräckligt stor friyta som är lämplig för lek och annan utevistelse ([8 kap. 9 § PBL](#))
- Tysta områden
- Turistdestinationer
- Mötesplatser
- Sociala värden som uppmärksammas av brukare eller allmänhet

Beskriv förekomsten av skyddade och utpekade objekt eller områden som kan antas komma att påverkas av planen med avseende på det skyddade eller utpekade sociala värdet.

- Nationalpark enligt [7 kap. 2 § MB](#)
- Naturreservat/Naturvårdsområde enligt [7 kap. 4 § MB](#)
- Kulturresevat enligt [7 kap. 9 § MB](#)
- Strandskyddsområde enligt [7 kap. 13-18 §§ MB](#)
- Naturvårdsavtal enligt [7 kap. 3 § JB](#)
- Stora opåverkade områden enligt [3 kap 2 § MB](#)
- Landskapsbildskyddsområde
- Riksintresse för naturvård, kulturmiljövård eller friluftsliv enligt [3 kap. 6 § MB](#)
- Riksintresse med hänsyn till natur- och kulturvärden enligt [4 kap. 2 § MB](#)
- Världsarv
- Biosfärsområden

Materiella värden

Beskriv förekomsten av materiella värden i de områden som kan antas komma att påverkas av planen

Naturresurser med högre förnyelseförmåga:

- Skog (skogsbruk)
- Fiske (vilt och odling)
- Mark till rennäring
- Ängs- och betesmark (jordbruk)
- Vilda växter och djur (t.ex. bär och fisk)
- Energiresurser (t.ex. vattendrag, vind, sol)
- Färskvatten (ytvattenförekomster)

Naturresurser med ingen/låg förnyelseförmåga:

- Åkermark (även plöjbar betesmark, jordbruk)
- Mineraler, bergarter, jordarter
- Energiresurser (t.ex. torv, kol)
- Färskvatten (grundvattenförekomster)
- Övriga geologiska resurser (t.ex. landformer och fossil)

Övriga materiella värden:

- Rekreation, idrott, friluftsliv och turism (större anläggningar)
- Energiförsörjning (t.ex. anläggningar för energiproduktion, elnät [stamnät, regionnät, lokalt elnät, transformator- och kopplingsstationer, utlandskopplingar], ledningsnät för fjärrvärme och fjärrkyla, gasledningsnät, drivmedelstationer för båt och bil)
- Hälsa- och sjukvård (t.ex. sjukvård, apotek, omsorg om barn, funktionshindrade och äldre)
- Information och kommunikation (t.ex. telefoni, internet, radiokommunikation)
- Vatten och avlopp (t.ex. reningsverk och ledningsnät för vatten- och avloppsvatten, reservoar, brandpost, tryckstegrings- och pumpstationer, tömningsstationer för båt)
- Renhållning (t.ex. deponier, återvinningscentraler och återvinningsstationer)
- Skydd och säkerhet (t.ex. domstolsväsendet, åklagarverksamhet, militärt försvar, kriminalvård, kustbevakning, polis, räddningstjänst, tullkontroll, gränsskydd och immigrationskontroll)
- Transporter (t.ex. bil-, järn-, gång- och cykelväg, flygplats, hållplatser och stationer, färjelägen, hamn, bro, omlastningspunkter, parkering för bil och cykel)

Beskriv förekomsten av skyddade och utpekade objekt eller områden som kan antas komma att påverkas av planen med avseende på det skyddade eller utpekade materiella värdet.

- Miljöskyddsområde (7 kap. 19–20 §§ MB; Okänt om miljöskyddsområden förekommer)
- Vattenskyddsområde (7 kap. 21–22 §§ MB)
- Jord- och skogsbruk (3 kap 4 § MB)
- Riksintresse för rennäring, yrkesfiske eller odling av akvatiska djur och växter (3 kap 5 § MB)
- Riksintresse för fyndigheter av ämnen eller material (3 kap 7 § MB)
- Riksintresse för anläggningar för industriell produktion, energiproduktion, energidistribution, kommunikationer, vattenförsörjning eller avfallshantering (3 kap 8 § MB)
- Riksintresse för totalförsvaret (3 kap 8 § MB)

Risker för människors hälsa eller för miljön

Beskriv risker för människors hälsa eller för miljön i de områden som kan antas komma att påverkas av planen.

- Extrema naturhändelser (t.ex. stormar, höga vattenstånd, översvämning, ras och skred, torka, värmebölja, lavin, erosion, jordbävning, epidemier, extrem kyla)
- Olyckor (t.ex. farliga anläggningar, farligt gods, brand, trafikolycka inkl. tåg- och flygolycka)
- Verksamheter eller störningar som medför risk för omgivningen (t.ex. buller, vibrationer, ljus, lukt, damm, sot, luftföroreningar inklusive allergiframkallande ämnen, utsläpp till vatten, markföroreningar)
- Vattenbrist, tele- eller elavbrott, fjärrvärmebortfall, IT-bortfall, transportstörning, drivmedelsbrist
- Inomhusmiljö (t.ex. ljus, buller, fukt, temperatur, radon, strålning, elektromagnetiska fält)
- Utomhusmiljö (t.ex. lokalklimat, skuggning)

Redogör för de miljö kvalitetsnormer som inte följs eller riskerar att inte följas i de områden som kan antas påverkas av planen.

- Miljö kvalitetsnormer för utomhusluft
- Miljö kvalitetsnorm för buller
- Miljö kvalitetsnorm för kvantitativ status för grundvatten
- Miljö kvalitetsnorm för kemisk status för grundvatten
- Miljö kvalitetsnorm för ekologisk status för ytvatten
- Miljö kvalitetsnorm för kemisk status för ytvatten
- Miljö kvalitetsnormer för havsmiljö